

CONSTRUIR RELACIONES ESTRATÉGICAS con representantes de la ONU y los gobiernos para avanzar en la incidencia por las ENT

Las relaciones estratégicas con los representantes de las Naciones Unidas (ONU) y la Organización Mundial de la Salud (OMS) son fundamentales para impulsar las iniciativas mundiales y nacionales destinadas a abordar las enfermedades no transmisibles (ENT). La interacción entre los compromisos mundiales y las acciones locales crea un panorama dinámico de incidencia en el que la sociedad civil desempeña un papel fundamental. Al conectarse con quienes toman las decisiones en las capitales y colaborando con las misiones en Nueva York y Ginebra, las y los activistas pueden garantizar que las prioridades nacionales influyan en las decisiones mundiales y, al mismo tiempo, aprovechar las plataformas internacionales para impulsar cambios a nivel local.

GOBERNANZA DE LAS ENT: ¿QUÉ PASA DÓNDE?

EN LAS CAPITALS

Los **gobiernos nacionales** establecen su agenda de ENT y dan forma a la gobernanza mundial de las ENT como miembros de la ONU con poder de decisión en los órganos rectores de la ONU y la OMS.

El **personal técnico y político** del **Ministerio de Salud** y/o del **Ministerio de Asuntos Exteriores** se comunica con los ministerios relevantes para asumir una postura sobre cuestiones de salud mundial y **dar directrices generales a las misiones de la ONU**.

El consenso entre los Estados miembro se refleja en resoluciones y compromisos mundiales que, a su vez, informan las políticas y regulaciones nacionales.

EN GINEBRA

El **departamento de ENT en la sede de la OMS** en Ginebra (Suiza) lidera el trabajo normativo y técnico sobre las ENT a nivel mundial.

Los **Estados miembro** toman decisiones importantes en el **Consejo Ejecutivo de la OMS** y la **Asamblea Mundial de la Salud**, y encargan a la OMS la elaboración de los lineamientos políticos, la identificación de las mejores prácticas y el monitoreo de los avances en relación con los compromisos mundiales.

Las y los activistas pueden influir en estos procesos interactuando con los representantes gubernamentales que participan en estos foros.

EN NUEVA YORK

La Asamblea General de las Naciones Unidas, con sede en Nueva York, convoca debates y procesos políticos de alto nivel relacionados con la implementación de los Objetivos de Desarrollo Sostenible, que incluyen la agenda de las ENT y objetivos más amplios de salud y desarrollo. Una pequeña oficina de la OMS facilita la participación de la OMS en los procesos con sede en Nueva York.

Los representantes de las **misiones de la ONU** siguen las deliberaciones de la **Asamblea General de la ONU** y sus órganos subsidiarios. Participan en **reuniones de alto nivel** y negocian las declaraciones políticas.

ALCANCE DE LA SOCIEDAD CIVIL

La interacción con el personal técnico y político de los ministerios pertinentes, encargados de definir las posiciones de los países en las reuniones intergubernamentales, permite a la sociedad civil nacional influir en las decisiones mundiales y, al mismo tiempo, fortalecer la incidencia y la rendición de cuentas a nivel nacional.

La interacción con los representantes de las misiones de la ONU genera beneficios mutuos. Los diplomáticos valoran las recomendaciones basadas en evidencias que son pertinentes para su trabajo político y técnico, mientras que la sociedad civil obtiene información sobre los acontecimientos en curso, incluso cuando no están presentes directamente en la mesa de negociaciones. Al compartir recomendaciones con los representantes gubernamentales que participan en la redacción de los documentos intergubernamentales finales, ya sea durante las negociaciones políticas de alto nivel en Nueva York o las deliberaciones técnicas en Ginebra, la sociedad civil puede influir indirectamente en estos procesos críticos.

La participación de la sociedad civil en todos los niveles mejora la visibilidad y garantiza que sus prioridades de incidencia se reflejen en las decisiones mundiales y nacionales sobre ENT. Las relaciones estratégicas son fundamentales para convertir los compromisos en acciones.

Vinculación de la sociedad civil con los Estados miembro y el sistema ONU

¿Qué es una Misión Permanente ante las Naciones Unidas?

Las **misiones permanentes** ante las Naciones Unidas (Misiones de la ONU) **representan a los Estados miembro de las Naciones Unidas en Ginebra y Nueva York**, lo que facilita su participación en los órganos y organismos rectores de las Naciones Unidas. **Las y los diplomáticos son enviados por su Ministerio de Asuntos Exteriores**. Algunos tienen experiencia en salud pública o medicina, mientras que otros son generalistas. Quienes están en Ginebra suelen tener más conocimientos específicos sobre salud que sus homólogos en Nueva York. Sin embargo, la autoridad para tomar decisiones recae en última instancia en los gobiernos nacionales, guiados por jerarquías dentro de los ministerios hasta la jefatura de Estado. Los representantes de las misiones actúan en función **de las instrucciones de su capital** e informan a sus capitales periódicamente.

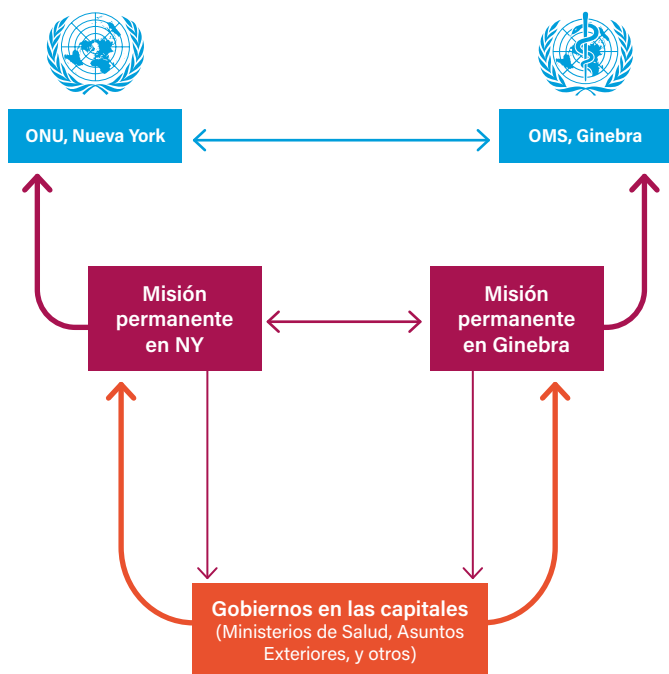


Figura 1. Triangulación básica Nueva York/Ginebra/Capitales

Líneas de misión en Ginebra y Nueva York

Las **misiones en Ginebra y Nueva York** a veces colaboran para alinear las prioridades técnicas y políticas. Las misiones en Ginebra, basándose en su trabajo con la OMS, brindan experiencia técnica, recomendaciones de políticas y aportes basados en evidencia para definir las posiciones de salud de sus países. Las misiones en Nueva York utilizan esta orientación para negociar resoluciones y declaraciones, asegurando la alineación con las agendas más amplias de la ONU.

Ambas misiones se comunican regularmente con sus capitales para confirmar las directivas, asegurando la coherencia de sus posiciones. El enfoque técnico de Ginebra y la experiencia diplomática de Nueva York se complementan entre sí, lo que permite una incidencia informada y cohesiva durante las negociaciones políticas.

Colaboración con los bloques regionales

Los bloques regionales como la Unión Africana (UA), la Unión Europea (UE) y la ASEAN **suelen votar como un grupo unificado en las negociaciones** de la ONU, lo que les da una influencia significativa en la formulación de políticas mundiales sobre ENT. Estos bloques **negocian una posición común** para garantizar el poder de negociación colectiva, y un país suele actuar como portavoz o negociador principal en nombre de todo el grupo. La **colaboración con estos bloques** ayuda a garantizar que las prioridades de las ENT se puedan ver reflejadas en los acuerdos multilaterales, a la vez que la solidaridad regional fortalece la incidencia y la influencia política durante las negociaciones.

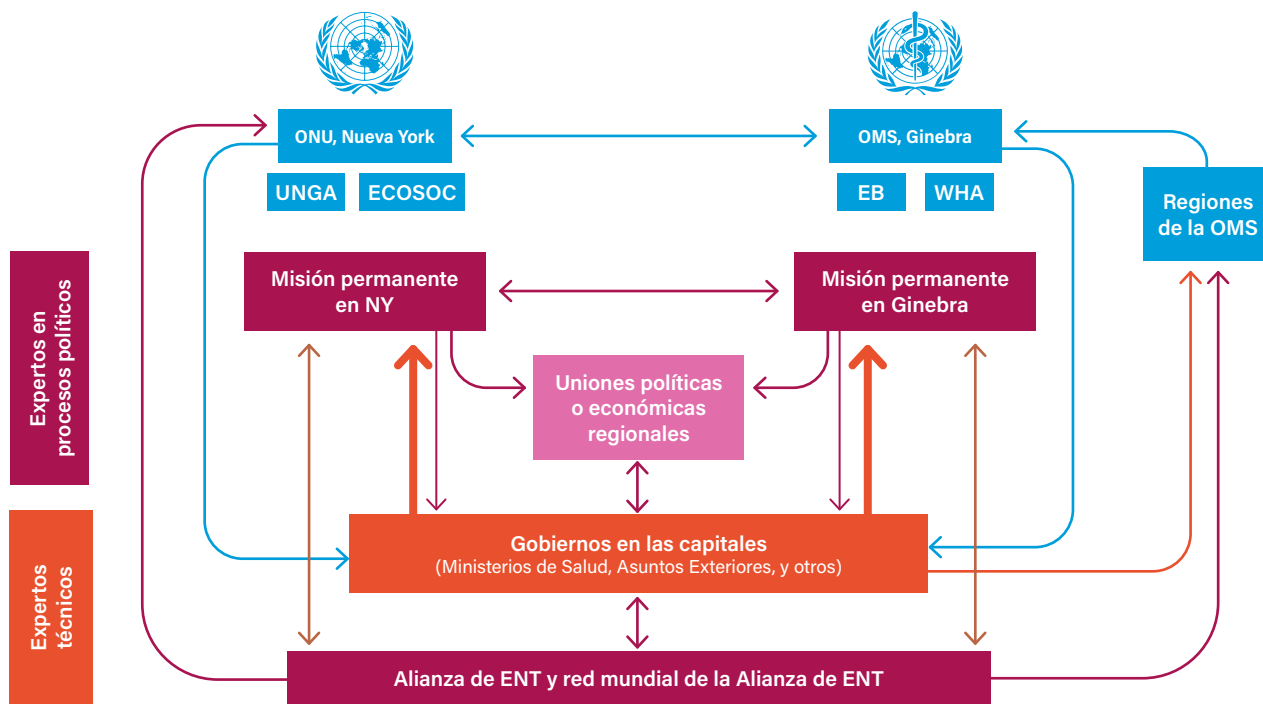


Figura 2. Triangulación Nueva York/Ginebra/Capitales en relación con la red de la Alianza de ENT, los bloques regionales y las regiones de la OMS

Consejos prácticos sobre cómo interactuar con los representantes de tu país en Ginebra y Nueva York

Consulta el “Libro Azul”

Este recurso proporciona detalles de contacto para las Misiones de la ONU en [Ginebra](#) y [Nueva York](#). Además, puedes buscar un contacto directo o alguien que te presente en la capital, para evitar un contacto frío.

Interactúa por escrito y en persona

Trabaja para construir y fortalecer una relación con los representantes gubernamentales del Ministerio de Salud y el Ministerio de Asuntos Exteriores en las ciudades capitales. Para las misiones, comienza por interactuar con los representantes de la misión por escrito, presentando tu organización y áreas de interés, construyendo una buena relación y confianza. Organiza reuniones en persona cuando surja la oportunidad. Las reuniones presenciales, por lo general, logran mejores resultados, con información que no se comparte por escrito y aumenta la probabilidad de que usen tus materiales.

No olvides la diplomacia

Usa el protocolo adecuado al comunicarte con un embajador o representante permanente de una misión de la ONU. Asegúrate de consultar el Libro Azul para nombrar adecuadamente sus títulos y honores. La relación puede volverse más informal con el tiempo, pero siempre sigue la dirección de tus representantes.

Adáptate a su área de conocimiento

Los representantes de las misiones de la ONU generalmente son empleados del Ministerio de Asuntos Exteriores. Si el representante al que te diriges no tiene experiencia en el ámbito de la salud o de las ENT, prepárate para poder incidir en su postura política desde una perspectiva económica o de desarrollo más amplia.

Asegúrate de que tu postura esté documentada

Cuanto más basada en evidencias esté la información que compartas, mayor será la posibilidad de que tu representante en la misión considere tu mensaje. Llevar material escrito, como un informe de políticas o una declaración de posicionamiento, es útil para que tu representante después los pueda consultar y utilizar como referencia.

Conéctate con la Alianza de ENT durante todo el proceso de participación

La Alianza de ENT tiene relaciones con muchos gobiernos y misiones de la ONU y sigue muy de cerca los procesos de la OMS y la ONU. La alineación y el intercambio cercano con la Alianza de ENT ayudan a presentar una voz de la sociedad civil unida, a estar al tanto de toda la información disponible y lo mejor preparado posible.



La Reunión de Alto Nivel de las Naciones Unidas sobre ENT de 2025 es una gran oportunidad para la incidencia de la sociedad civil al más alto nivel. Comienza a planificar tu participación con los contactos en la capital de tu país y los representantes de las misiones de la ONU ahora mismo leyendo más sobre cuándo y cómo interactuar con las misiones en el proceso de la RAN [aquí](#). Contacta a la Alianza de ENT para coordinar la difusión y para más información sobre las oportunidades de reunirse en persona con tus representantes de la ONU.

Personal y jerarquía de las misiones de la ONU

Una misión permanente de las Naciones Unidas sigue una jerarquía estructurada. En la cima se encuentra el Representante Permanente (RP), a menudo un Embajador/a, que es el funcionario/a de mayor rango que representa a su país en la ONU.

Por debajo del RP se encuentran los **Representantes Permanentes Adjuntos** (RPA), que ayudan a gestionar las responsabilidades diplomáticas y políticas de la misión.

Los **consejeros/as y los primeros, segundos y terceros secretarios/as** apoyan al RP y a los RPA, centrándose en áreas específicas como asuntos políticos, económicos o legales.

Los **agregados/as y especialistas** proporcionan conocimientos especializados (como la salud), mientras que el personal administrativo se encarga de las operaciones diarias.

¿BUSCAS INSPIRACIÓN?



Echa un vistazo a una carta de ejemplo para ponerse en contacto con tu representante de la ONU [aquí](#).